

AR-PH78-DWT

www.ARKROCKET.com

ARKROCKET INC.

Atlanta, GA

1 Sicherheitshinweise

2 Produktübersicht

2.1 Vogelperspektive

2.2 Rückansicht

3 Einrichten Ihres Plattenspielers

3.1 Installation des Plattentellers und der Plattentellermatte

3.2 Deckelinstallation

3.3 Einstellung der Auflagekraft des Tonabnehmers

4 Verwendung Ihres Plattenspielers

4.1 Eine Schallplatte abspielen

4.2 Plattenspielerbetrieb

4.3 Bluetooth-Betrieb

4.4 Bluetooth-Übertragungsbetrieb

4.5 AUX-IN Betrieb

5 Nadelwechsel

6 Fehlersuche

7 Technische Spezifikationen

8 CE-Erklärung

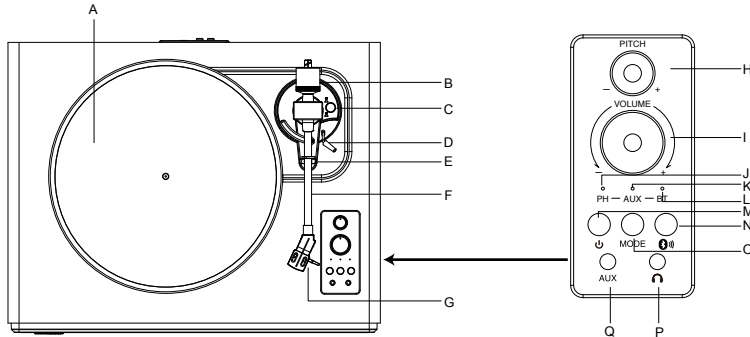
Lesen Sie vor Verwendung dieses Produkts diese gesamte Anleitung sorgfältig durch und verstehen Sie sie. Bewahren Sie diese Anweisungen zur späteren Verwendung auf.

1. Um das Risiko eines elektrischen Schocks zu vermeiden, verwenden Sie dieses Produkt nicht in der Nähe von Wasser.
2. Für einen sicheren Betrieb stellen Sie bitte sicher, dass dieses Produkt nur mit der auf dem Etikett oder in der Bedienungsanleitung angegebenen Art von Stromquelle verwendet wird.
3. Bitte gefährden Sie nicht die Sicherheit des polarisierten Steckers. Ein polarisierter Stecker hat zwei Stifte, wobei einer breiter als der andere ist. Er ist so konzipiert, dass er nur auf eine Weise in die Steckdose passt und nicht gewaltsam eingesteckt werden sollte. Wenn Sie Schwierigkeiten haben, den Stecker in die Steckdose zu stecken, versuchen Sie es umzukehren. Wenn er immer noch nicht passt, wenden Sie sich bitte an einen qualifizierten Elektriker.
4. Um Beschädigungen des Netzkabels zu vermeiden, vermeiden Sie bitte, darauf zu treten oder es zu quetschen, insbesondere an den Steckern, Buchsen und an der Stelle, an der es aus dem Produkt austritt.
5. Um das Risiko von Feuer oder Stromschlag zu vermeiden, überlasten Sie bitte keine Wandsteckdosen, Verlängerungskabel oder integrierten Steckdosen.
6. Aus Sicherheitsgründen sollten Sie vermeiden, Gegenstände in die Öffnungen dieses Produkts einzuführen, da sie mit gefährlichen Spannungspunkten in Kontakt kommen oder Teile kurzschließen könnten, die einen Brand oder elektrischen Schlag verursachen könnten. Verschütten Sie auch niemals Flüssigkeiten auf das Produkt.
7. Versuchen Sie nicht, dieses Produkt selbst zu warten, da das Öffnen oder Entfernen von Abdeckungen Sie gefährlichen Spannungsniveaus oder anderen Gefahren aussetzen kann. Überlassen Sie alle Reparaturarbeiten qualifiziertem Servicepersonal.
8. Beachten Sie, dass Änderungen oder Modifikationen an dieser Einheit, die nicht ausdrücklich von der für die Einhaltung verantwortlichen Partei genehmigt wurden, die Befugnis des Benutzers zur Bedienung des Geräts ungültig machen könnten.
9. Um potenzielle Gefahren zu vermeiden, verwenden Sie bitte keine Anhänge, die nicht vom Hersteller des Produkts empfohlen werden.
10. Beim Bewegen der Produkt- und Wagenkombination ist Vorsicht geboten. Schnelle Stopps, übermäßige Kraft und unebene Oberflächen können dazu führen, dass die Kombination umkippt.
11. Die Schlitze und Öffnungen im Gehäuse sind so konzipiert, dass sie eine Belüftung und zuverlässige Funktion des Produkts gewährleisten und es vor Überhitzung schützen. Blockieren oder bedecken Sie diese Öffnungen nicht.
12. Ziehen Sie bei Gewittern oder bei Nichtbenutzung für längere Zeit den Stecker des Geräts heraus.

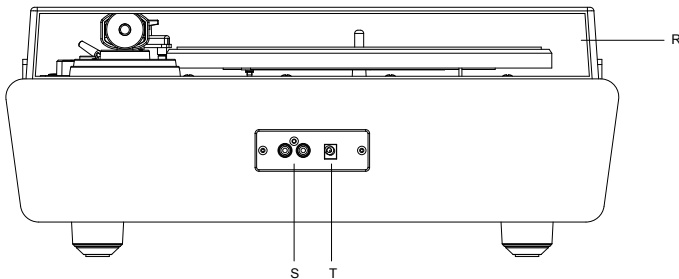
DE

Produktübersicht

2.1 Obenansicht



2.2 Rückansicht



#	ARTIKEL	BESCHREIBUNG
A	Plattenteller	Aluminiumlegierung Plattenteller
B	Gegengewicht	Zum Einstellen des Nadeldrucks drehen
C	RPM-Wahlschalter	Drehen Sie zur Auswahl des Plattentyps (33 oder 45) und schalten Sie Ihren Plattenspieler aus
D	Tonarm-Heber	Nach vorne schieben und zurückziehen, um den Tonarm zu heben und senken
E	Tonarmstütze	Legen Sie den Tonarm bei Nichtgebrauch auf diesen Halter
F	Tonarm	Hält die Nadel, die den Ton aus der Schallplatte produziert.
G		Der Stift erzeugt Klang aus einem abgespielten Tonträger
H	Tonhöhenregelung	Drehen Sie den Regler, um die Geschwindigkeit anzupassen
I	Lautstärkeregelung	Drehen Sie den Regler, um die Lautstärke anzupassen

#	ARTIKEL	BESCHREIBUNG
J	PH-Indikator	Wenn der Telefonmodus ausgewählt ist, leuchtet die Anzeige rot.
K	AUX-Indikator	Wenn der AUX-Modus ausgewählt ist, leuchtet die Anzeige rot.
L	BT-Indikator	Wenn der BT-Modus ausgewählt ist, leuchtet die Anzeige rot und blinkt.
M	Ein-/Aus-Schalter	Drücken Sie die Taste, um das Gerät einzuschalten.
N	BT-Transmitter	Stellen Sie den Modus-Auswahlknopf auf dem Plattenspieler auf "Phono" und halten Sie die Sendetaste lange gedrückt, um den Pairing-Vorgang zu starten.
O	Modus-Taste	Drücken Sie die Taste, um PH/AUX/BT auszuwählen.
Q	AUX-Eingangsbuchse	Schließen Sie ein externes Audiogerät an und spielen Sie Musik ab.
P	Kopfhörerbuchse	Hören Sie Musik über einen Kopfhörer.
R	Staubschutzabdeckung	Installieren Sie die Staubschutzabdeckung vor Gebrauch.
S		Stecken Sie das mitgelieferte RCA-Kabel in die RCA-Ausgangsbuchse, passen Sie den roten Stecker auf den roten Anschluss und den weißen Stecker auf den weißen Anschluss an, wie in der Bedienungsanleitung angegeben.
T	DC-In-Stromanschluss	Stecken Sie den DC-Stecker in die DC-IN-Strombuchse.

Einrichten Ihres Plattenspielers.

Sie müssen den Plattenspieler installieren, bevor Sie ihn verwenden können.

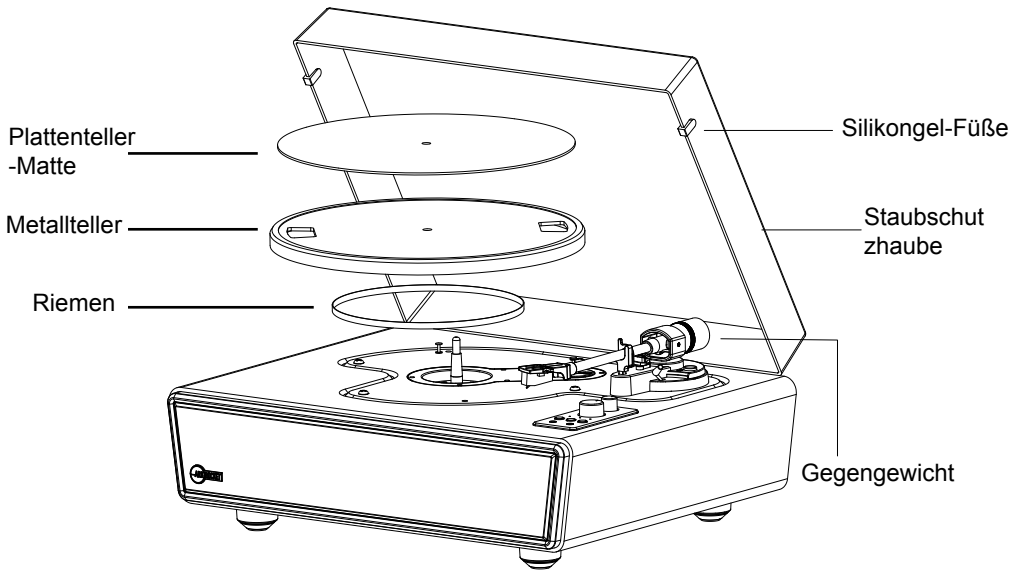
1. Entnehmen Sie das Zubehör aus der Verpackung und überprüfen Sie, ob das Zubehör vollständig und in gutem Zustand ist

#	Zubehör	Menge
1	Line-In-Kabel	1 Stück
2	Netzteil	1 Stück
3	Gegengewicht	1 Stück
4	45-U/min-Adapter	1 Stück
5	Turntable-Matte	1 Stück
6	Riemen	2 Stück (einer installiert und einer als Ersatz)
7	Benutzerhandbuch	1 Stück
8	Staubschutzhaube	1 Stück

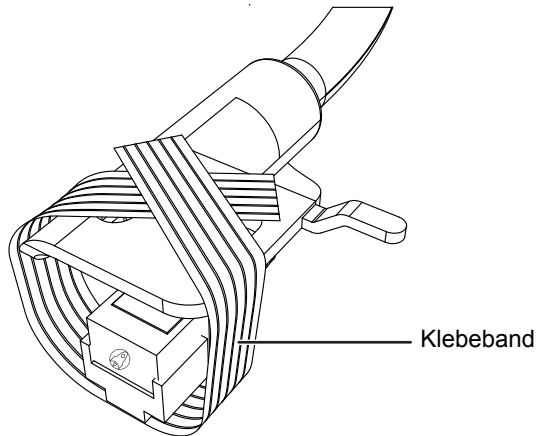
2. Installieren Sie den Metallteller (der Riemen ist bereits auf der Unterseite des Metalltellers vormontiert) und eine Plattenteller-Matte auf dem Metallteller.

3. Staubschutzhaube installieren

4. Gegengewicht anbringen und einstellen



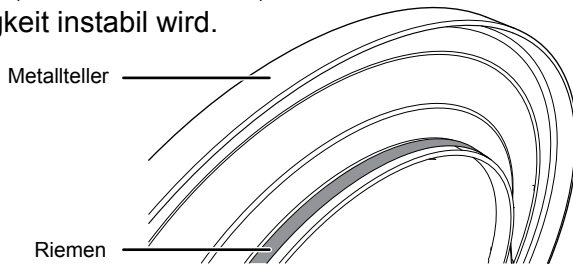
- Entfernen Sie das Klebeband vorsichtig. Zu viel Kraft beschädigt die Abdeckung und den Stift.



3.1 Installieren des Plattentellers und der Plattenteller-Matte

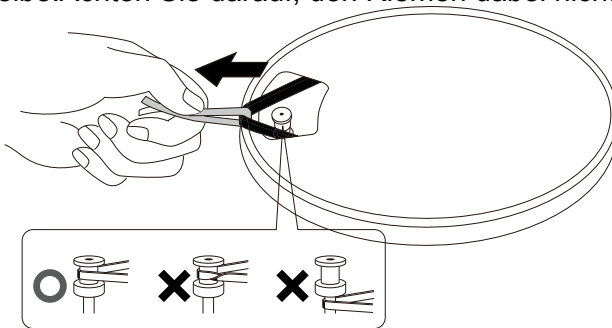
Hinweis: Der Riemen ist bereits am Boden des Metalltellers vormontiert.

Drehen Sie den Plattenteller um und überprüfen Sie die Riemenposition. Stellen Sie sicher, dass der Antriebsriemen in der Mitte des Kreises geschlungen ist. Der Antriebsriemen, der zu hoch oder zu niedrig in diesem Kreis positioniert ist, kann dazu führen, dass der Antriebsriemen abfällt oder die Geschwindigkeit instabil wird.

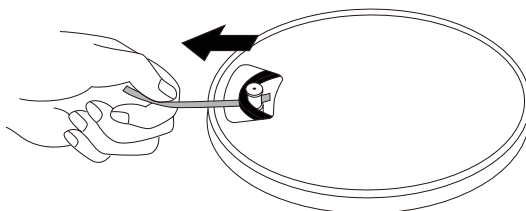


1. Legen Sie den Riemen auf die Motorrolle.

Um eine der Öffnungen der Platte mit der Motorriemenscheibe auszurichten, ziehen Sie beide Enden des roten Bandes, das an dem Riemen befestigt ist, und legen Sie den Riemen gemäß der Abbildung auf die Motorriemenscheibe. Achten Sie darauf, den Riemen dabei nicht zu verdrehen.

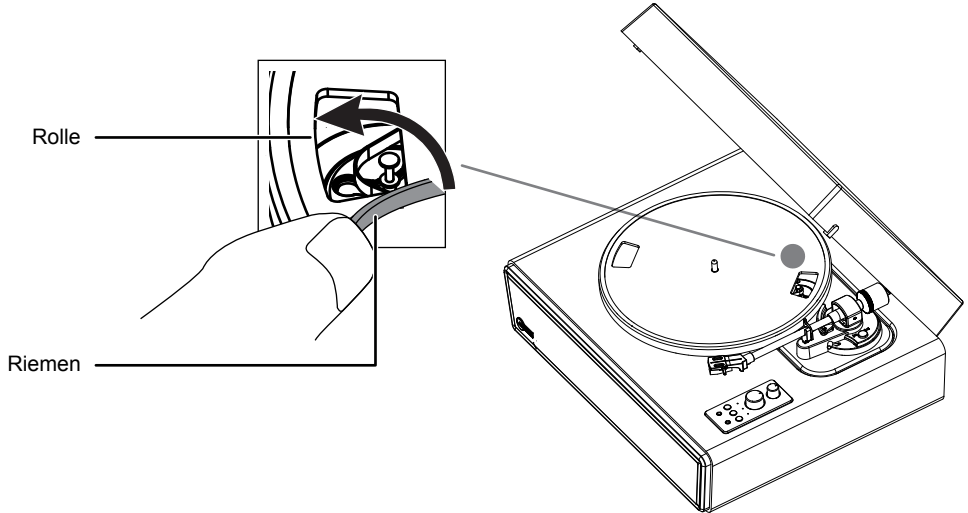


Entfernen Sie das rote Band von dem Riemen.



2. Halten Sie den Riemen fest und drehen Sie den Plattenteller um und legen Sie ihn auf die Spindel in der Mitte Ihres Plattenspielers.

3. Richten Sie das runde Loch im Plattenteller mit der Rolle aus und haken Sie den Riemen mit Ihrem Finger auf die Rolle.

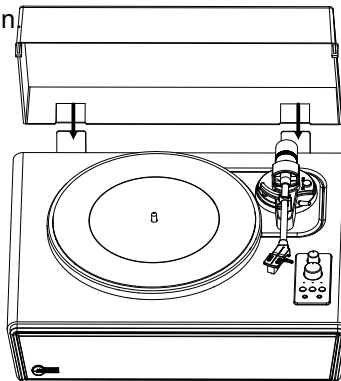


4. Legen Sie die Plattenteller-Matte auf den Plattenteller.

Hinweis: Wenn Sie den Plattenteller aus dem Plattenspieler herausnehmen möchten, entfernen Sie zuerst die Matte, greifen Sie den Plattenteller und ziehen Sie ihn nach oben. Dies ist besonders wichtig, wenn Sie Ihren Plattenspieler versenden, um zu verhindern, dass der Plattenteller wackelt.

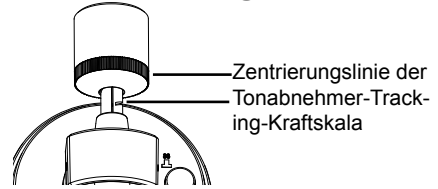
3.2 Installieren des Deckels

Führen Sie die Scharniertaschen des Deckels auf die Scharniere des Plattenspielers ein.

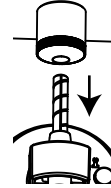


3.3 Einstellung der Tonabnehmer-Tracking-Kraft

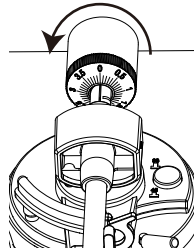
Das mitgelieferte Gegengewicht ist für Tonabnehmer mit einem Gewicht zwischen 3,0 und 6,0 g geeignet.



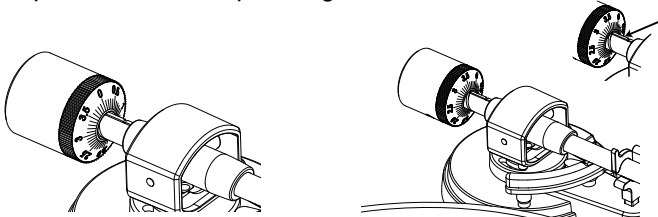
1. Schieben und drehen Sie das Gegengewicht vorsichtig auf die Rückseite des Tonarms und stellen Sie sicher, dass die Skala zur Vorderseite des Plattenspielers zeigt.



2. Greifen Sie das Gegengewicht am schwarzen Zahlenring und schieben Sie es vorsichtig in das Ende des Tonarms.



3. Drehen Sie abschließend das Gegengewicht und die Tonabnehmer-Tracking-Kraftskala entgegen dem Uhrzeigersinn (von vorne gesehen), um die Tracking-Kraft entsprechend den Empfehlungen des Tonabnehmer-Herstellers anzupassen.



DE

Hinweis: Jede Markierung auf der Skala entspricht 0,1 g. Die empfohlene Tracking-Kraft für den werkseitig installierten Tonabnehmer beträgt $3,5 \text{ g} \pm 0,5 \text{ g}$. Drehen Sie die Tonabnehmer-Tracking-Kraftskala vorsichtig. Wenn "3,5" über der schwarzen Linie oben auf dem Tonarm zentriert ist, halten Sie an.

4. Eine Schallplatte abspielen

4.1 Vor dem Abspielen einer Schallplatte

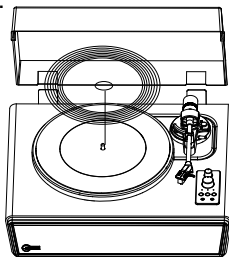
4.1.1 Ziehen Sie den Schutz gerade nach vorne, um ihn zu entfernen.

Hinweis: Eine übermäßige Abwärtskraft kann dazu führen, dass sich der Stylus vom Körper löst. Wenn sich der Stylus löst oder locker erscheint, befolgen Sie die Anweisungen zum Ersetzen des Stylus, um eine ordnungsgemäße Wiederbefestigung sicherzustellen. Wenn der Stylus nicht vollständig befestigt ist, kann nur eine geringe Lautstärke ausgegeben werden.

Schutz /
Schutzab-
deckung



4.1.2 Platzieren Sie die Schallplatte auf der Filzmatte, so dass das Mittelloch mit dem Spindel ausgerichtet ist.



4.2. Plattenspielerbetrieb

Senken Sie zuerst die Lautstärke des Verstärkers und der Lautsprecher ausreichend.

4.2.1 Schließen Sie das mitgelieferte Netzteil an den Plattenspieler an, schalten Sie den Netzschalter ein und wählen Sie den Telefonmodus aus.

4.2.2 Entfernen Sie den Stylus-Schutz von der Stylus-Nadel.

4.2.3 Legen Sie die Schallplatte auf die Slipmat.

4.2.4 Drücken Sie die Geschwindigkeitsauswahl-Taste, um zwischen 33 und 45 U/min zu wechseln, abhängig von der Art der Schallplatte.

4.2.5 Entriegeln Sie den Tonarm-Clip und stellen Sie den Tonarm-Lift-Hebel auf die obere Position ein.

4.2.6 Positionieren Sie den Tonarm über der gewünschten Stelle (Rille) auf der Schallplatte.

4.2.7 Senken Sie den Tonarm vorsichtig auf die Schallplatte.

4.2.8 Erhöhen Sie bei Bedarf die Lautstärke des Plattenspielers.

4.2.9 Wenn die Schallplatte fertig abgespielt hat, hört der Plattenspieler automatisch auf zu drehen. Heben Sie den Tonarm an und legen Sie ihn zurück auf die Tonarmstütze.

4.3. Bluetooth-Betrieb

4.3.1. Schließen Sie das mitgelieferte Netzteil an den Plattenspieler an und schalten Sie den Stromknopf in den BT-Modus ein. Die blaue Anzeigelampe blinkt schnell.

4.3.2. Schalten Sie die Bluetooth-Funktion Ihres Mediengeräts ein und suchen Sie nach und wählen Sie "Arkrocker Cassion", um das Mediengerät und den Plattenspieler zu koppeln.

DE

4.3.3. Sobald Ihr Mediengerät erfolgreich mit dem Plattenspieler gekoppelt ist, gibt der Plattenspieler einen kurzen Bestätigungston wieder.

4.3.4. Spielen Sie Musik von Ihrem Mediengerät auf dem Plattenspieler ab und streamen Sie sie. Die Anzeigelampe wird fest leuchten.


Hinweis: Bluetooth-Version: 5.0


4.4 Bluetooth-Übertragungsbetrieb

4.4.1. Schließen Sie das mitgelieferte Netzteil an den Plattenspieler an.

4.4.2. Schalten Sie den Plattenspieler ein und stellen Sie dann die Lautstärke an beiden Geräten auf niedrig ein, um zu beginnen.

4.4.3. Stellen Sie das Modusauswahlrad auf dem Plattenspieler auf PHONO ein, um abzuspielen

4.4.4. Halten Sie die  Taste (ON) gedrückt, um den Pairing-Vorgang zu starten. Die Betriebsanzeige blinkt einmal rot, wenn die Verbindung hergestellt wurde.

4.4.5. Spielen Sie die Musik vom Plattenspieler auf einem Mediengerät ab. Wenn Sie die Wiedergabe beenden möchten, halten Sie die Taste erneut lange  gedrückt (OFF), um die Senderfunktion zu deaktivieren.

4.5 AUX-IN Betrieb

Dieser Plattenspieler verfügt über einen Hilfs-Audio-Signal-Eingang für den Anschluss externer Audio-Geräte wie MP3-Player, CD-Player und älterer, nicht-dockfähiger iPods, so dass Sie Ihre externe Quelle über die Lautsprecher des Plattenspielers hören können.

4.5.1. Verwenden Sie ein Audiokabel mit einem 3,5-mm-Stereostecker an jedem Ende.

4.5.2. Stecken Sie ein Ende in die AUX-IN-Buchse des Plattenspielers und das andere Ende in die Line-Out-Buchse des Audiogeräts.

4.5.3. Schalten Sie den Plattenspieler und das Audio-Gerät ein. Die Anzeigeleuchte des Plattenspielers ist rot.

4.5.4. Die Lautstärke kann über den Plattenspieler gesteuert werden. Bedienen Sie alle Funktionen auf dem externen Gerät wie gewohnt.

DE

Hinweis:

1. Stellen Sie sicher, dass der Tonarm sicher verriegelt ist, um Schäden zu vermeiden.

2. Wenn Sie fertig sind, vergessen Sie nicht, die Stromversorgung des Plattenspielers und Ihres externen Geräts auszuschalten.

5. Nadelwechsel

Nadel entfernen

1. Ziehen Sie vorsichtig die Vorderkante der Nadel nach unten.
2. Ziehen Sie die Nadel nach vorne.
3. Herausziehen und entfernen.

Nadel einsetzen

1. Positionieren Sie die Nadel mit der Spitze nach unten.
2. Richten Sie die Rückseite der Nadel mit dem Tonabnehmer aus
3. Setzen Sie die Nadel mit ihrer Vorderseite in einem nach unten gerichteten Winkel ein und heben Sie die Vorderseite der Nadel sanft nach oben, bis sie einrastet.

6. Fehlersuche

Potenzielle unsachgemäße Verwendung und Fehlerbedingungen

Diese Plattenspieler werden nach höchsten Standards hergestellt und unterliegen vor Verlassen des Werks strengen Qualitätskontrollen. Fehler, die auftreten können, sind nicht unbedingt auf Material- oder Produktionsfehler zurückzuführen, sondern können manchmal durch unsachgemäße Verwendung oder unglückliche Umstände verursacht werden. Daher ist die folgende Liste häufiger Fehler Symptome enthalten.

Keine Stromversorgung

- Das Netzteil ist nicht korrekt angeschlossen
- Keine Stromversorgung an der Steckdose

Die Stromversorgung ist eingeschaltet, aber der Plattenteller dreht sich nicht

- Der Antriebsriemen des Plattenspielers ist nicht installiert oder ist abgerutscht

Der Plattenspieler dreht sich, aber es gibt keinen Ton oder der Ton ist nicht laut genug.

- Der Stylus-Schutz ist noch auf
- Der Tonarm wird vom Hebel angehoben

Die Schallplatte klingt zu schnell oder zu langsam

- Falsche Geschwindigkeit für die Platte ausgewählt

Ist der Riemen auf der Motorpulle platziert?

Überprüfen Sie, ob der Riemen auf der Motorpulle (messingfarben) platziert ist.

korrekt

Ist der Riemen beschädigt?

Ersetzen Sie es durch einen neuen Riemen

Starkes Brummen auf dem Phono-Eingang

- Das Kabel ist nicht korrekt geerdet
- Der Plattenspieler ist zu nah an den Lautsprechern

7 Technische Spezifikationen

Modellnummer	PH78-DWT
Bluetooth-Version	JL5.1
Eingang	AC 100-240V ~50/60Hz
Stromversorgung	12V---2000mA
Lautsprecher-Treiber	4 INCH
Lautsprecherleistung	2 X 15W
Abmessungen	H202*W470*D367MM
Gewicht	9.05kg
Stylus-Modell	AR-N60

Informationen zur Entsorgung von Elektro- und Elektronikgeräten für Verbraucher.



Dieses Symbol auf dem Produkt und/oder beiliegenden Dokumenten bedeutet, dass es als Elektro- und Elektronik-Altgerät (WEEE) behandelt werden muss, wenn es entsorgt werden muss.

Abfallprodukte, die als WEEE gekennzeichnet sind, dürfen nicht mit dem allgemeinen Haushaltsabfall gemischt werden. Sie sollten getrennt aufbewahrt werden, um eine ordnungsgemäße Behandlung, Wiederaufbereitung und Recycling der verwendeten Materialien zu gewährleisten.

Um eine ordnungsgemäße Behandlung, Wiederaufbereitung und Recycling zu gewährleisten, bringen Sie bitte alle mit dem WEEE-Symbol gekennzeichneten Abfälle zu Ihrer örtlichen Behörde für kommunale Abfallentsorgung, wo sie kostenlos angenommen werden. Durch die korrekte Entsorgung von Elektro- und Elektronikgeräten können Verbraucher wertvolle Ressourcen einsparen und potenziell negative Auswirkungen auf die menschliche Gesundheit und die Umwelt durch gefährliche Materialien verhindern, die in den Abfällen enthalten sein können.

Wenn alle Verbraucher elektrische und elektronische Abfälle ordnungsgemäß entsorgen, tragen sie dazu bei, wertvolle Ressourcen zu sparen und potenziell negative Auswirkungen auf die menschliche Gesundheit und die Umwelt von möglicherweise gefährlichen Materialien zu verhindern, die der Abfall enthalten kann.

DE



1 YEAR WARRANTY

Scan to activate your warranty
and download the manual



www.ARKROCKET.com